

TYPY ARCHITEKTONICKÉHO RIEŠENIA NADSTAVENÝCH OBJEKTOV SURE-FIT



KONTRAST

KONTRAST

Nová nadstavba je pridaná na strechu existujúcej budovy. Nadstavba svojou typickou formou a architektonickým riešením je jasne oddelená od pôvodného objektu. Tento typ riešenia poskytuje najviac slobodu pri tvorbe, umožňuje použitie energeticky úsporných riešení a to všetko bez zásahu do existujúceho objektu. Technické zariadenia nadstavby sú oddelené od zariadení pôvodného objektu.

ROZŠIROVANIE

Tento typ riešenia charakterizuje rozšírenie (pridaním extra podlažia) existujúceho objektu pri súčasnom zachovaní architektonického vzhľadu a štruktúry pôvodného objektu. Rozšírenie objektu je ťažko spozorovateľné a predstaviteľné. Tento model je atraktívny špeciálne v lokalitách, kde je dôležité ponechať pôvodnú architektúru – pamiatkovo chránené lokality.

ZAČLENENIE

Začlenenie alebo integrácia znamená prestavbu pôvodného objektu na novú budovu. Prestavbou je zasiahnutá každá časť pôvodného objektu vrátane všetkých bytových jednotiek. Takýto prístup predstavuje dobrú príležitosť pre dosiahnutie maximálnej voľnosti pri tvorbe dizajnu, pri adaptácii energeticky úsporných riešení a pri integrácii technických riešení.



ZAČLENENIE



ROZŠIROVANIE



VIA DELLA SALA
FLORENCIA [TALIANSKO]

Vybraným objektom je štvorpodlažný terasový dom s 35 bytovými jednotkami lokalizovaný v štvrti »Le Piagge« vo Florencii v Taliansku. Zámerom projektu je rozšíriť dom o nové/obnovené byty s veľkosťou prispôsobené požiadavkám rodín z rôznych cieľových skupín, ako starší a zdravotne postihnutí ľudia vrátane novo navrhnutých bytov pre študentov a mladých ľudí. Zámerom tohto projektu je tiež preštudovať rôzne riešenia rozšírenia existujúcich bytových domov v meste Malmö vo Švédsku.

Rozšírenie budovy by malo byť energeticky efektívne a zároveň udržateľné a ekonomicky podložené. Zvýšenie kvality života nájomcov predstavuje sociálnu pridanú hodnotu budovy. Cena za obnovu bytového domu môže byť znížená a hodnota budovy naopak zvýšená. Ako výsledok vylepšenia objektu sa očakáva zvýšenie atraktivity a popularity obytnej štvrte a zároveň zlepšenie hospodárnosti (ekonomiky) budovy, zvýšenie jeho hodnoty a zníženie energetickej spotreby. Projekt je zameraný na riešenie vybraného trojpodlažného bytového domu, ale výsledky môžu byť aplikované aj na ďalšie podobné nehnuteľnosti.

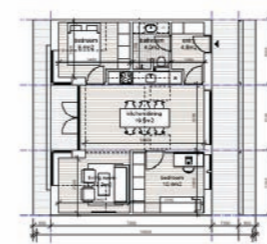
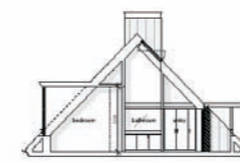


Myšlienkou projektu je dostať zdravotnú starostlivosť tam, kde sú ľudia, ktorí ju potrebujú. Pacienti nemusia prekonávať veľké vzdialenosti, a z tejto skutočnosti vyplýva niekoľko výhod, napríklad decentralizácia znižuje nároky na dynamickú dopravu a statickú dopravu. Navyše budova bude modernizovaná aj z hľadiska energetickej spotreby a technického vybavenia.



WOHNSTADT
KASSEL [NEMECKO]

Projekt je umiestnený v mestskej časti »Wohnstadt Kassel« (Kassel-Waldau) v Nemecku. Jedná sa o projekt zahŕňajúci obnovu a nadstavbu štvorpodlažného bytového domu bez výťahu postaveného v roku 1970, ktorý nebol dlhú dobu obnovovaný. Veľkú časť nájomcov tvoria rodiny a dôchodcovia. Dvojpodlažná nadstavba bude slúžiť na umiestnenie nových zariadení zdravotnej starostlivosti na pokrytie potrieb stále starnúcej populácie.



Valby
Kodaň [Dánsko]

V západnej časti Kodane v obytnej štvrti Valby je naplánovaná nadstavba existujúcich 5-podlažných bytových domov z roku 1935 o dvadsať podkrovných bytov. Vybrané bytové domy sú charakteristické na bytovú výstavbu v Kodani v 30.-tych rokoch minulého storočia. Nadstavby majú byť realizované použitím známej koncepcie Soltag, ktoré bolo vyvinuté spoločnosťou VELUX. Nové bytové jednotky sa budú skladať z obývaczej izby, z veľkej kuchyne s vysokým stropom, z dvoch spální a strešnej terasy. Využitie solárnej energie na výrobu elektriny, teplej vody a na vykurovanie je integrované do návrhu spolu s energeticky úsporným vetraním s výmenou tepla.



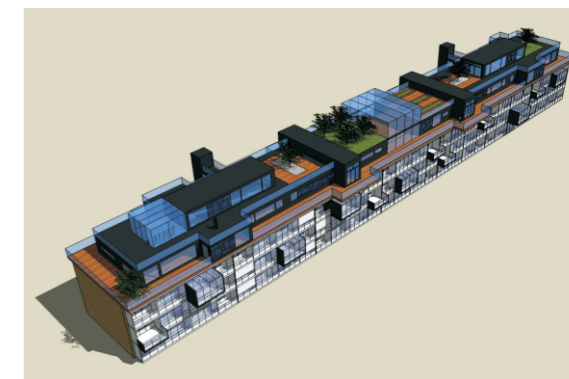
Westpark projekt
Tilburg [Holandsko]

Projekt zahŕňa obnovu troch existujúcich bytových domov v meste Tilburg v Holandsku. Pôvodné byty budú zväčšené pomocou efektívnejšie navrhnutých pódorysov a všetky byty budú napojené na systém centrálného vykurovania. V prístavbe budú inštalované výťahové šachty. Bytové domy budú nadstavované o ďalšie podlažie. Dokončené byty budú mať rôznu úroveň vyhotovenia a tak budú určené pre rôzne vrstvy nájomcov. Jeden bytový dom bude určený pre nízko príjmovú skupinu nájomcov. Druhý dom sa bude skladať z luxusných bytov. Nové bytové jednotky umiestnené v plánovaných nadstavbách s výhľadom na park budú mať luxusné vyhotovenie.

Projekt nadstavby Lindängen
Malmö, Švédsko

Nová dvojpodlažná nadstavba z ľahkých materiálov má vzniknúť na streche existujúceho bytového domu s balkónmi. Vďaka seizmickým danostiam môže byť rozšírenie založené na samonosnej oceľovej konštrukcii, ktorá vytvára priestorovú nosnú sieť. Na streche existujúceho objektu je vytvorená doska na rovnomerné rozloženie záťaže od nadstavby. Prístup k technickému riešeniu nadstavby zahŕňa aj použitie polo- a celo- prefabrikovaných systémov. Nový SuRE-Fit dizajn bude založený na značnom zdokonalení existujúcej budovy.

Pridanie dvojpodlažnej nadstavby poskytne dostatok podlažnej plochy pre umiestnenie stredných a veľkoplošných bytov určených pre rodiny, mladé páry a predovšetkým pre umiestnenie zariadení občianskej vybavenosti plánovanej pre širšie územie s pohľadom na očakávaný budúci dopyt. Nadstavba dvoch nových podlaží bude realizovaná použitím ľahkých oceľových konštrukcií bez tepelných mostov. Tepelná izolácia bude mať hrúbku 240 milimetrov. Takýto typ konštrukcie umožňuje prefabrikáciu horizontálnych aj vertikálnych konštrukcií, čo umožňuje skrátenie dĺžky rušivého procesu výstavby.



Bosc le Hard
Normandia [Francúzsko]

Dôvodom vzniku projektu »Bosc le Hard« na vidieku neďaleko od mesta Rouen (historicky hlavné mesto Normandie) bolo vytvoriť nové byty využitím existujúcich budov a zároveň realizovať ich modernizáciu, ktorá zahŕňala výmenu okien, výmenu olejových bojlerov na plynové, inštaláciu mechanického vetrania, modernizáciu elektrických vedení a zabezpečenie



vodeodolnosti fasád a to všetko na 24-ročných objektoch. Dvanásť nových bytových jednotiek bolo pridaných na každý dom so štyridsiatimi bytmi. Aj architektonický vzhľad nehnuteľností sa zlepšil pridaním šikmej strechy s krytinou z prírodnej bridlice, ktorá je charakteristická pre tento región.

